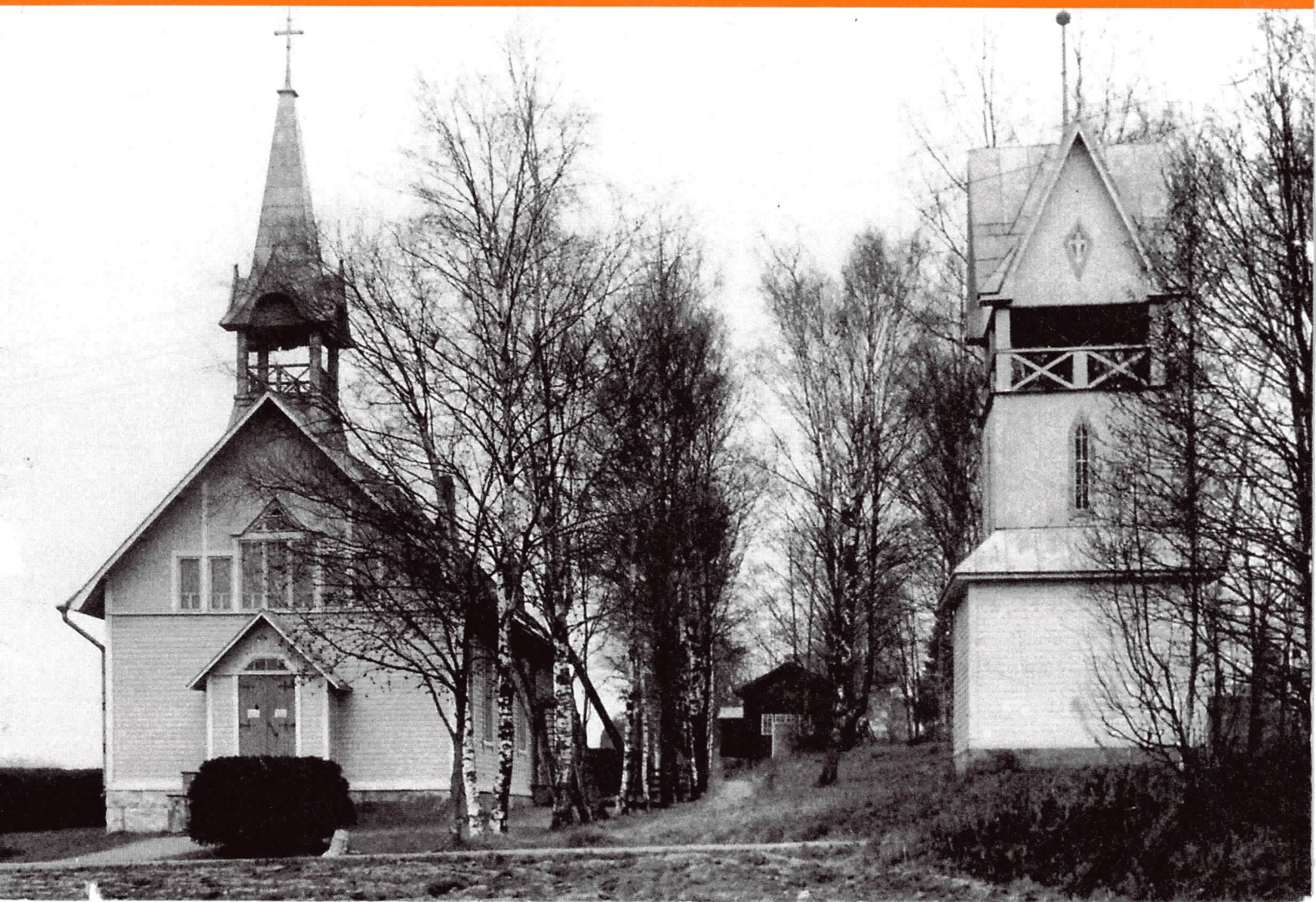


ÅGGELBY

gamla kyrka

100 ÅR





ÅGELBY GAMLA KYRKA 100 ÅR.

Åggelby har varit en del av Helsinge storsocken. Redan på 1500-talet var byn välbefolkad. Helsinge kyrka har alltså under lång tid varit åggelbybornas kyrka. Under slutet av 1800-talet började villasamhället utvecklas vid järnvägen. I början av 1900-talet fick lokalsamhället fastare former. Villasamhället erhöll rätt att ordna enskilda kommunalstämmor vid vilka byns angelägenheter dryftades. Man upprättade eget telefonbolag, elektrisk belysning, apotek, läkarvård och den frivilliga brandkåren kom till.

Vid samma tid, som villasamhället utvecklades, nåddes orten av den evangeliska väckelsen, som fick trogna anhängare i Åggelby. Den dåtida Helsinge-kyrkoherden Karl Åbergs förkunnelse säges ha haft en betydelse för det andliga uppvaknandet. Innan det bönehus, som idag heter Åggelby gamla kyrka fanns, samlades man i bondgårdarna och i huset "Folkets hem" (vilket ägdes av nykterhetsivraren Alli Trygg-Helenius) kring Guds Ord. Under 1900-talets två första decennier hade



Vy över byn tidigt 1900-tal med bönehuset "kyrkan" i bakgrunden.



Kottby gård 1919. Karaktärsbyggnaden står kvar idag.



Hanna (Johanna) Staudinger, som bl.a. har donerat glasmålningarna och ljuskronan. Här tillsammans med dottern Ensi.

Evangeliska unga i Åggelby en livlig verksamhet. Det var i mars 1904 som åggelbyborna utsåg en kommitté, vars uppgift var att hos Lutherska Evangeliiföreningen anhålla om ekonomiskt bistånd för uppförandet av ett bönehus i Åggelby. Medlemmar i kommittén var skräddarmästare Fredrik Ålander, byggmästare Karl Fredrik Bergman samt jordbrukarna Emil Nyström och Axel Lönngren. Den sistnämnde var ägare till Kottby gård och han donerade tomten för bönehuset. De två bänkarna, som står utanför kyrkan idag heter Axel och Emilia. De har fått sina namn enligt Lönngren och hans hustru. Man började bygga bönehuset hösten 1904 och pingsten 1905 stod det färdigt. Invigningen förrättades av Evangeliiföreningens pastor Julius Engström. Elektricitet fick bönehuset i oktober 1912. Uppvärmningen skedde i två Högforskaminer.



Bönehusets byggmästare Karl Fredrik Bergman.

Karl Fredrik Bergmans äldsta dotter Johanna var gift med affärsmannen Uno Staudinger. Staudinger un-



Axel och Emilia Lönngren.

derstödde konstnärer. Bland dessa fanns den danske bildhuggaren Harald Sörensen Ring. Detta är bakgrunden till att kyrkan har en altarrelief, som föreställer Jesus som välsignar barn, vilken utförts av Sörensen Ring. Julaftonen 1909 ställdes

konstverket upp i bönehuset. Enligt uppgift har samtida åggelbybor, vuxna och barn, stått modell då denna relief gjordes.

Hanna (Johanna) Staudinger köpte ett orgelharmonium till kyrkan och år 1916 skänkte hon för att hedra sin far på hans 75-årsdag glasmålningarna till bönehusets läktarfönster. De är gjorda på S. Wuorios glasmåleri. Tyvärr har det fallit i glömska vem konstnären bakom detta fina arbete var. Vid denna tid verkade flera konstnärer i anslutning till denna nämnda verkstad. Även kristallkronan är en donation av Hanna



Glasmålningar i den östra gaveln.

Staudinger. I utrymmena i anslutning till sakristian hölls söndagsskola och denna del av kyrkan fungerade



Prästerna i Åggelby tvåspråkiga församling hette i kronologisk ordning: Fleege, Granö, Solin och Viitasaari. Här ser vi Paavo Granö vid altaret 1929.



Gaveln med köket, sakristian och bostaden. Så såg det ut på 1920-talet. Idag skymmer stora träd denna vinkel.

även samtidigt som vaktmästarbostad en tid. I bönehusets lokaliteter samlades en krets, som arbetade för hednamissionen genom Evangeliiföreningen. Efter fortsättningskriget övergick man till att arbeta för sjömansmissionen, men en sparbössa för hednamissionen fanns alltid på bordet. En sjömansmissionskrets har ända fram till närvarande tid verkat i Åggelby.



Klockstapeln byggdes 1931.

Den fristående klockstapeln byggdes år 1931. I själva kyrkobyggnadens torn finns en klocka. Den klockan tillhörde brandkåren i Åggelby sedan år 1902 och uppsattes i tornet, då bönehuset uppfördes 1905.

År 1919 fattades beslut om att lösgöra Åggelby från Helsingfors församling. 1.1. 1920 grundades en egen tvåspråkig församling med 557 medlemmar inom Tammerfors stift. Församlingen saknade kyrka, så bönehuset hyrdes av Evangeliiföreningen för ändamålet. År 1950 övergick bönehuset som fungerade som kyrka i församlingarnas ägo.



Interiören såsom den såg ut framtill branden 1978.

Efter att i 40 år ha tillhört den tvåspråkiga församlingen överfördes 1032 svensktalande medlemmar år 1961 till Markus församling, som då grundades. I Markus var Kottby kyrka huvudkyrka fram till

1980, då Åggelby gamla kyrka, som hade restaurerats efter en förödande brand 1978, blev Markus huvudkyrka. Den nya kyrkan i Åggelby hade byggts år 1972 och har från och med detta varit den finska församlingens huvudkyrka. Markus församling höll en tid sina söndagsgudstjänster i ett rum av övre våningen i nya kyrkan som var inrett för gudstjänstbruk.

Kyrkan hade innan branden en något annorlunda interiör än nu efteråt. Predikstolen fanns framme i mitten som brukligt ofta har varit i bönehus och altaret stod framför predikstolen. Före branden fanns det en direkt ingång till altaret från sakristian.

Omgivningen kring kyrkan har radikalt förändrats. Ännu vid 1960-talets ingång stod kyrkan för sig själv



Kyrkokören på 1930-talet. Vid orgelharmoniet kantor Anian Nyberg.



Altarreliefen "Jesus välsignar barnen" gjord av den danske konstnären Harald Sörensen Ring.



Flygfoto som visar hur Åggelby såg ut före 1960-talets omfattande byggande.

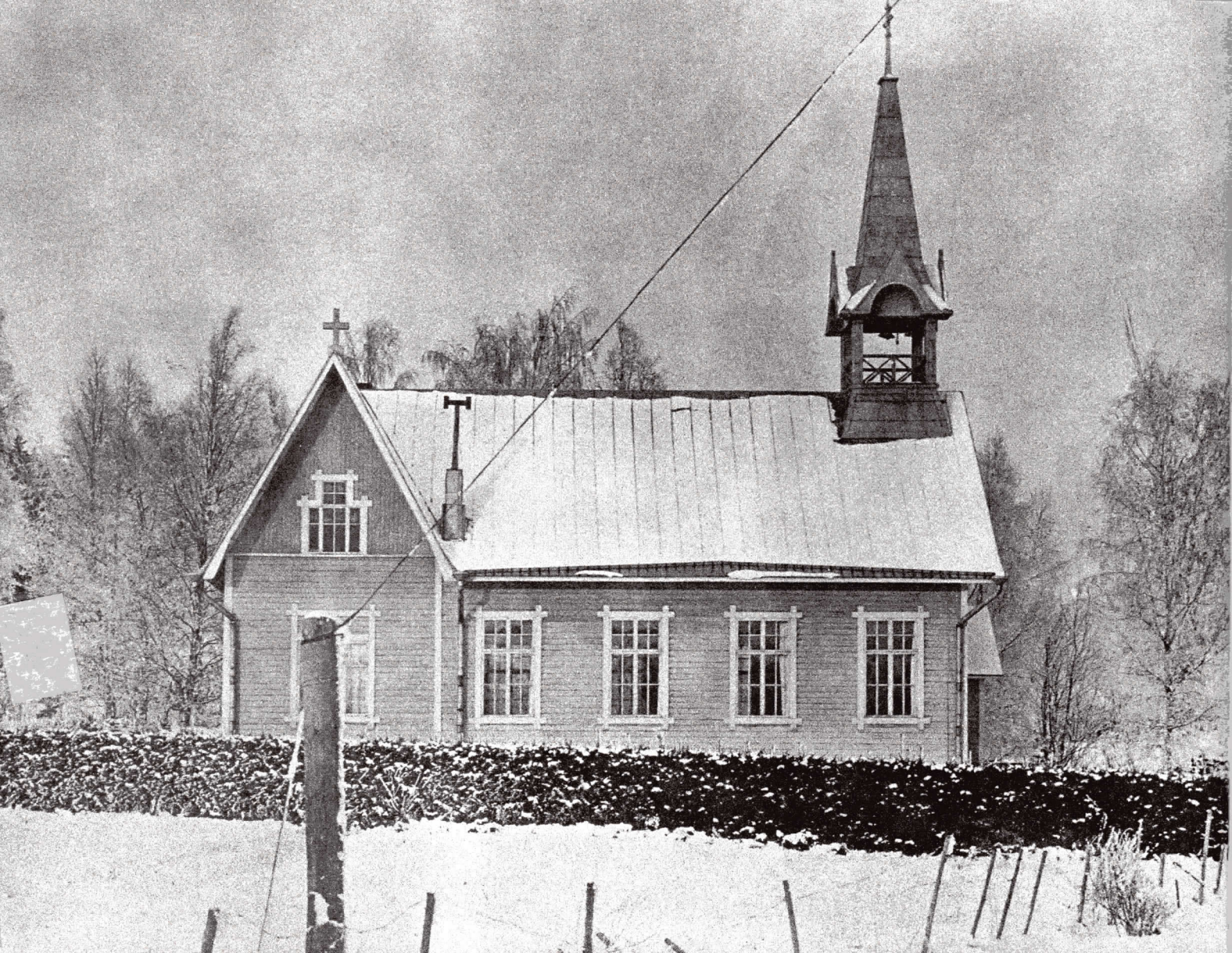
*"Jag gladdes när man sade till mig:
"Vi skola gå till HERRENS hus." (Ps. 122:1)*

"Vi hava ett altare" (Hebr. 13:10)

Pärmens bild från 1940-talet, byggnad som tillhörde Kottby gård
i bakgrunden. Baksidans bild från 1920-talet.

och syntes tydligt i Åggelby. Brofogdevägen med sina
flervåningshus var då ännu inte byggd.

Kyrkans orgel är från år 1989 och tillverkad av or-
gelbyggeriet Porthan och dispositionen är planerad
av Asko Rautionaho. Orgeln har 9 stämmor. Innan
branden 1978 hade kyrkan en lika stor orgel av märket
Kangasala.



MARKUS FÖRSAMLING

Red. Halvar Sandell

Baserat på uppgifter lämnade av Britta Holmlund.
Bilder ur arkivet i Svensk Förening i Åggelby rf